



# **ACTION PLAN 2022**

## **แผนปฏิบัติการ 2565**

**REGIONAL HEALTH SERVICE SUPPORT CENTER 10**

**ศูนย์สนับสนุนบริการสุขภาพที่ 10**

# คำนำ

ศูนย์สนับสนุนบริการสุขภาพที่ 10 สังกัดกรมสนับสนุนบริการสุขภาพ กระทรวงสาธารณสุข ได้จัดทำแผนปฏิบัติงาน ประจำปีงบประมาณ พ.ศ. 2565 ขึ้นเพื่อใช้เป็นกรอบในการดำเนินงาน โครงการตามภารกิจของกรมสนับสนุนบริการสุขภาพและศูนย์สนับสนุนบริการสุขภาพที่ 10 โดยมีสาระสำคัญประกอบด้วยทิศทางการดำเนินงานให้ไปสู่เป้าหมายตามภารกิจได้แก่วิสัยทัศน์ เป้าประสงค์ ยุทธศาสตร์ พันธกิจ ค่านิยม ทั้งของกรมสนับสนุนบริการสุขภาพ และศูนย์สนับสนุนบริการสุขภาพที่ 10 รวมทั้งข้อมูลลักษณะทั่วไปในเขตสุขภาพที่ 10 รายละเอียดแผนงาน/โครงการ และแผนสู่การปฏิบัติ แผนการปฏิบัติงาน ประจำปีงบประมาณ พ.ศ. 2565 โดยได้รับการสนับสนุนความร่วมมือ และความอนุเคราะห์จากผู้บริหาร ข้าราชการ/เจ้าหน้าที่ของศูนย์สนับสนุนบริการสุขภาพที่ 10 อย่างดียิ่ง โดยคำนึงถึงประชาชนผู้รับบริการสุขภาพ ที่มีมาตรฐาน คุณภาพ ปลอดภัย ประโยชน์ รวมถึงประชาชนทุกคนสามารถดูแลสุขภาพเพื่อการพึ่งพาตนเองด้านสุขภาพได้

หวังเป็นอย่างยิ่งว่าแผนการปฏิบัติงาน ประจำปีงบประมาณ พ.ศ. 2565 ฉบับนี้ จะเป็นเครื่องมือสำคัญในการดำเนินงานตามภารกิจและการบริหารจัดการของศูนย์สนับสนุนบริการสุขภาพที่ 10 และเขตสุขภาพที่ 10 ได้อย่างมีประสิทธิภาพ สามารถนำนโยบายทุกระดับสู่การปฏิบัติได้อย่างเป็นรูปธรรม และขอบคุณผู้มีส่วนร่วมในการจัดทำแผนการปฏิบัติงานปีงบประมาณ พ.ศ. 2565 จนสำเร็จด้วยดี

กลุ่มบริหารงานทั่วไปและแผนงาน

คณะผู้จัดทำ

มกราคม 2565

# สารบัญ

## ข้อมูลทั่วไป

- กรมสนับสนุนบริการสุขภาพ
- เขตสุขภาพที่ 10
- ศูนย์สนับสนุนบริการสุขภาพที่ 10

## แผนงาน/โครงการตามภารกิจ

- ด้านมาตรฐานระบบบริการสุขภาพ
- ด้านคุ้มครองผู้บริโภคด้านระบบบริการสุขภาพ
- ด้านสุขภาพภาคประชาชน  
และพัฒนาพฤติกรรมสุขภาพ
- ด้านเพิ่มประสิทธิภาพการบริหาร  
และพัฒนาศักยภาพบุคลากร
- ภาคผนวก



กรมสนับสนุนบริการสุขภาพ  
ศูนย์สนับสนุนบริการสุขภาพที่ 10

## กรมสนับสนุนบริการสุขภาพ

### วิสัยทัศน์

"เป็นองค์กรหลักในการบริหารจัดการระบบบริการสุขภาพและระบบสุขภาพภาคประชาชนให้มีคุณภาพ เพื่อการคุ้มครองผู้บริโภคและการพึ่งตนเองด้านสุขภาพที่ยั่งยืนแบบมีส่วนร่วม"

### เป้าประสงค์

1. ประชาชนได้รับบริการสุขภาพที่มีมาตรฐาน คุณภาพ ปลอดภัย และสมประโยชน์
2. ประชาชนทุกคนสามารถดูแลสุขภาพตนเองได้และชุมชนจัดการสุขภาพเพื่อการพึ่งตนเองด้านสุขภาพได้อย่างยั่งยืน
3. ประเทศไทยเป็นศูนย์กลางอุตสาหกรรมการแพทย์ในระดับนานาชาติ

### ยุทธศาสตร์

#### ยุทธศาสตร์ที่ 1

พัฒนาและยกระดับมาตรฐานสถานพยาบาลภาครัฐ เอกชน และสถานประกอบการเพื่อสุขภาพสู่มาตรฐานสากลและพัฒนาอุตสาหกรรมการแพทย์ครบวงจร

#### ยุทธศาสตร์ที่ 2

พัฒนาและยกระดับการจัดการสุขภาพภาคประชาชนโดยการมีส่วนร่วมของประชาชนและเครือข่าย

#### ยุทธศาสตร์ที่ 3

พัฒนาองค์กรให้เป็นองค์กรสมรรถนะสูงตามหลักธรรมาภิบาล

## พันธกิจ

1. พัฒนามาตรฐานระบบบริการสุขภาพและกลไกการขับเคลื่อนให้สถานพยาบาลภาครัฐเอกชน และสถานประกอบการเพื่อสุขภาพ มีคุณภาพมาตรฐานสากล
2. พัฒนาและบังคับใช้กฎหมายอย่างมีประสิทธิภาพในการคุ้มครองผู้บริโภคด้านระบบบริการสุขภาพ
3. พัฒนาและขับเคลื่อนให้ประเทศไทยมีศักยภาพในการแข่งขันด้านอุตสาหกรรมการแพทย์ครบวงจร
4. พัฒนาและขับเคลื่อนการจัดระบบสุขภาพภาคประชาชนโดยการมีส่วนร่วมของประชาชนและภาคีเครือข่าย
5. พัฒนาการวิจัยองค์ความรู้ นวัตกรรมและการถ่ายทอดเทคโนโลยีด้านระบบบริการสุขภาพและการจัดการสุขภาพภาคประชาชน
6. พัฒนาและเพิ่มขีดความสามารถของระบบบริหารองค์กร

## ค่านิยม

ส

สมรรถนะเป็นฐาน  
สร้างสรรค์สิ่งใหม่

บ

บริการด้วยใจ

ส

ไฟสามัคคี

# ข้อมูลทั่วไป เขตสุขภาพที่ 10 "มุกศรีโสธรเจริญราชธานี"

## สภาพทั่วไปและอาณาเขต

เขตสุขภาพที่ 10 ตั้งอยู่ทางทิศตะวันออกสุดของประเทศ ประกอบด้วย 5 จังหวัด ได้แก่ อุบลราชธานี , ศรีสะเกษ, ยโสธร, อำนาจเจริญ และมุกดาหาร มีพื้นที่รวม 36,276.72 ตารางกิโลเมตร มีขนาดพื้นที่มากเป็นลำดับ 7 (จาก 13 เขตสุขภาพ) ประชากร รวมประมาณ 4.5 ล้านคน มากเป็นลำดับที่ 10 (จาก 13 เขตสุขภาพ) จังหวัดที่มีพื้นที่มากที่สุด คือ จังหวัดอุบลราชธานี พื้นที่ 15,774 ตารางกิโลเมตร และน้อยที่สุดคือ จังหวัดอำนาจเจริญ 3,161.20 ตารางกิโลเมตร มีอาณาเขตติดต่อกับสาธารณรัฐประชาธิปไตยประชาชนลาว ได้แก่ เขตจังหวัดอุบลราชธานี, อำนาจเจริญ และมุกดาหาร เป็นระยะทางยาวประมาณ 405 กิโลเมตร อาณาเขตราชอาณาจักรกัมพูชา ได้แก่ จังหวัดอุบลราชธานี และศรีสะเกษ ระยะทางยาวประมาณ 250 กิโลเมตร รวมระยะทางตลอดแนวชายแดนที่ติดต่อกับ 2 ประเทศ ทั้งสิ้น 655 กิโลเมตร

## อาณาเขต

- ทิศเหนือ ติดต่อกับ จังหวัดนครพนม และสาธารณรัฐประชาธิปไตยประชาชนลาว
- ทิศใต้ ติดต่อกับ ราชอาณาจักรกัมพูชา
- ทิศตะวันออก ติดต่อกับ สาธารณรัฐประชาธิปไตยประชาชนลาว
- ทิศตะวันตก ติดต่อกับ จังหวัดร้อยเอ็ด, สุรินทร์และจังหวัดกาฬสินธุ์

## พื้นที่รับผิดชอบ

- 5 จังหวัด ได้แก่ อุบลราชธานี,มุกดาหาร, อำนาจเจริญ,ศรีสะเกษและยโสธร
- 70 อำเภอ
- 611 ตำบล
- 8,142 หมู่บ้าน

## หน่วยบริการ

- swศ. 2 แห่ง
- swท. 7 แห่ง
- swช. 62 แห่ง
- sw.สต. 837 แห่ง
- ศูนย์วิชาการ 11 แห่ง



# ศูนย์สนับสนุนบริการสุขภาพที่ 10

## วิสัยทัศน์

“เป็นหน่วยงานขับเคลื่อนการคุ้มครองผู้บริโภค  
ด้านระบบบริการสุขภาพ และระบบบริการสุขภาพ  
ภาคประชาชนด้วยการบริหารจัดการที่เป็นเลิศ”

## พันธกิจ

- ดำเนินการตามนโยบายยุทธศาสตร์การคุ้มครองผู้บริโภคด้านระบบบริการสุขภาพ และติดตามประเมินผลการดำเนินงานในพื้นที่
- บังคับใช้กฎหมายที่อยู่ในความรับผิดชอบของกรมสนับสนุนบริการสุขภาพ
- ส่งเสริม สนับสนุน กำกับ ติดตาม ประเมิน และรับรองมาตรฐานระบบบริการสุขภาพและตามข้อกำหนด
- ให้บริการวิชาการ วิชาชีพเฉพาะ และพัฒนาทักษะวิชาชีพ ด้านระบบบริการสุขภาพให้แก่บุคลากร และหน่วยงานที่เกี่ยวข้องในพื้นที่
- ศูนย์บริการทดสอบ สอบเทียบเครื่องมือทางการแพทย์ที่ได้มาตรฐานสากล
- งานตอบโต้ภาวะฉุกเฉินด้านระบบบริการสุขภาพ
- ศึกษา วิเคราะห์ วิจัย พัฒนา ประเมิน และถ่ายทอดองค์ความรู้ มาตรฐาน เทคโนโลยี และนวัตกรรมด้านระบบบริการสุขภาพในพื้นที่
- ประสานและดำเนินการเกี่ยวกับงานด้านระบบบริการสุขภาพร่วมกับเขตสุขภาพของกระทรวงสาธารณสุขหน่วยงานอื่น และภาคเอกชนที่เกี่ยวข้องในพื้นที่
- ปฏิบัติงานร่วมกับหรือสนับสนุนการปฏิบัติงานของหน่วยงานอื่นที่เกี่ยวข้องหรือได้รับมอบหมาย

## ยุทธศาสตร์

### ยุทธศาสตร์ที่ 1

พัฒนาและยกระดับมาตรฐานสถานพยาบาลภาครัฐ เอกชน และสถานประกอบการเพื่อสุขภาพสู่มาตรฐานสากล และพัฒนาอุตสาหกรรมการแพทย์ครบวงจร

### ยุทธศาสตร์ที่ 2

พัฒนาและยกระดับการจัดการสุขภาพภาคประชาชนโดยการมีส่วนร่วมของประชาชนและเครือข่าย

### ยุทธศาสตร์ที่ 3

พัฒนาองค์กรให้เป็นองค์กรสมรรถนะสูงตามหลักธรรมาภิบาล

## ค่านิยม

"ใฝ่เรียนรู้ บูรณาการเครือข่าย ถ่ายทอดเทคโนโลยี ด้วยคุณภาพ"

## วัฒนธรรมองค์กร

"ทำงานเป็นทีม รับผิดชอบ ตรงต่อเวลา"



# โครงสร้างผู้บริหาร



**นายชาลี สร้างดี**  
ผู้อำนวยการ



**นายทวิศักดิ์ ยิ่งรุ่งโรจน์**  
รองผู้อำนวยการ (1)



**นายประวิทย์ สืบศรี**  
รองผู้อำนวยการ (2)



**นางสาวสาวิตรี มุณีรัตน์**  
รองผู้อำนวยการฝ่ายวิชาการ



**นางชนนิกานต์ ทองวิสูง**  
หัวหน้ากลุ่มบริหาร  
งานทั่วไปและแผนงาน



**นายศักดิ์ดา ชูรัตน์**  
หัวหน้ากลุ่มวิชาการ  
และมาตรฐานระบบบริการสุขภาพ



**นางวันวิสาข์ อรพันธ์**  
หัวหน้ากลุ่มสุขภาพภาคประชาชน  
และพัฒนาพฤติกรรมสุขภาพ



**นายไพรวรรณ รงไชย**  
หัวหน้ากลุ่มมาตรฐานวิศวกรรมกรรมแพทย์  
หัวหน้างานประเมินมาตรฐานระบบบริการ



**นายวัชรนันท์ สีปานแก้ว**  
หัวหน้ากลุ่มมาตรฐาน  
อาคารและสภาพแวดล้อม



**นางสาวสาวิตรี มุณีรัตน์**  
หัวหน้ากลุ่มคุ้มครอง  
ผู้บริโภคด้านบริการสุขภาพ



# โครงสร้าง/อัตรากำลัง

นายชาลี สร้างดี

ผู้อำนวยการ

นายทวีศักดิ์ ยิ่งรุ่งโรจน์  
รองผู้อำนวยการ (1)

นายประวิทย์ สืบศรี  
รองผู้อำนวยการ (2)

นางสาวสาวิตรี มุณีรัตน์  
รองผู้อำนวยการฝ่ายวิชาการ

## กลุ่มบริหารงานทั่วไป

### และแผนงาน

1. นางชนนิกานต์ ทองวิสูง
2. นายภูวนาล ไสพัฒน์
3. นายราชสาส์น อินสิงห์
4. นางสาวพัชรี จันท่า
5. นางสาวพิมพ์ปวีณ์ คำบุญเรือง
6. นางสาวอัญชลี ชันอาสา
7. นางสาวสุพรรณนิการ์ มิ่งขวัญ
8. นางสาวปณิตดา ชลการณ์
9. นายแสวง ศุภสุข
10. นายโชคชัย ไรจน์ภานุ
11. นายปรัชญา ชมาฤกษ์
12. นายรณกฤต วาทีรอมย์
13. นายธีรศักดิ์ ยิ่งรุ่งโรจน์
14. นายวิทยา ทองขาว
15. นายสุนันท์ ทวีกาล
16. นางสาวชนิษฐา วานมนตรี

## กลุ่มมาตรฐานอาคาร และสภาพแวดล้อม

1. นายวัชรนันท์ สีปานแก้ว
2. นายสุพิศชัย ฤกษ์ชัยสงค์
3. นายอุทิศย์ บุญจรัส
4. นายศุภกฤษ พูลประสงค์

## กลุ่มคุ้มครองผู้บริโภค ด้านบริการสุขภาพ

1. นางสาวสาวิตรี มุณีรัตน์
2. นายนิติพงษ์ อูบแก้ว
3. นายณิชาพงษ์ เต็มเปี่ยม

## กลุ่มสุขภาพภาคประชาชน และพัฒนาพฤติกรรมสุขภาพ

1. นางวันวิสาข์ อรพันธ์
2. นางสาวนาลยา ขุนแก้ว
3. นางนิสา ปัญญา

## กลุ่มมาตรฐาน

### วิศวกรรมการแพทย์

1. นายไพรวรรณ รงไชย
2. นายชาตรี บุระพันธ์
3. นายประวิทย์ อารีย์
4. นายประทีพ เกลียวทอง
5. นายยรรยง พุทธรักษา
6. ว่าที่ ร.ต.อดิเทพ อนุพันธ์
7. นายเทวฤทธิ์ ไวยพัฒน์
8. นายนิฐานนท์ ชัยรัตน์
9. นายอริพงษ์ ดาเลิศ
10. นายวุฒิสักดิ์ ลีวงศ์
11. นายชาตรี ชาญเฉลิม
12. นายคำสิงห์ คุมโพธิ์
13. นางสาวเจนจิรา รัตนะวัน

## กลุ่มวิชาการและ มาตรฐานระบบบริการสุขภาพ

1. นายศักดา ชูรัตน์
2. นายรณพล นาบับ
3. นางสาวสรिता สายสุข
4. นายสุภกฤต ณ พิชัย
5. นายสมชัย อุกธา

# หน้าที่ความรับผิดชอบ

## รอง ผู้อำนวยการ ลำดับ 1

- ปฏิบัติหน้าที่แทนผู้อำนวยการหน่วยงานในเรื่องราชการของหน่วยงาน กรณีที่ผู้อำนวยการไม่อยู่หรืออยู่แต่ไม่สามารถปฏิบัติราชการได้
- วางแผน พัฒนา และจัดระบบการบริหารงานในด้านต่างๆ ร่วมกับผู้อำนวยการ เพื่อให้ผลลัพธ์เป็นไปตามเป้าหมายในการขับเคลื่อนภารกิจกรมสนับสนุนบริการสุขภาพ
- ร่วมวางแผน บริหารงาน รวมทั้งรับผิดชอบการบริหารงานด้านการพัฒนาองค์กรการบริหารทรัพยากรบุคคล การบริหารด้านการเงินการคลัง พัสดุ แผนงาน ของหน่วยงาน
- ร่วมรับผิดชอบการบริหารงานด้านยุทธศาสตร์ นโยบาย การวางแผนเชิงกลยุทธ์ รวมทั้งการติดตามประเมินผลของหน่วยงาน
- ร่วมกับผู้อำนวยการของหน่วยงาน ในการบริหารหน่วยงานให้เป็นไปตามวัตถุประสงค์ รวมทั้งการกำกับดูแลเจ้าหน้าที่และผู้ปฏิบัติงานให้ปฏิบัติหน้าที่ให้มีประสิทธิภาพ
- ร่วมกับผู้อำนวยการหน่วยงาน ในการมอบหมายงาน การตัดสินใจ สั่งการ เพื่อให้การดำเนินงานของหน่วยงานเป็นไปอย่างมีประสิทธิภาพ
- ควบคุมกำกับ ติดตามและให้คำปรึกษาเสนอแนะกลุ่มบริหารงานทั่วไปและแผนงานและกลุ่มมาตรฐานอาคารและสภาพแวดล้อม
- ดูแลและให้ข้อเสนอแนะในการพัฒนาหน่วยงานฯ เป็นองค์กรที่น่าอยู่ในการทำงาน
- ปฏิบัติหน้าที่แทนผู้อำนวยการในการเข้าร่วมประชุมราชการ
- ร่วมเป็นคณะกรรมการประเมินผล นิเทศงานระดับเขตตรวจราชการ
- งานโครงการพระราชดำริ/เฉลิมพระเกียรติ
- ปฏิบัติงานอื่นๆ ที่ได้รับมอบหมาย

- 
- ปฏิบัติหน้าที่แทนผู้อำนวยการหน่วยงานในเรื่องราชการของหน่วยงาน กรณีที่ผู้อำนวยการและรองผู้อำนวยการ (ลำดับที่ 1) ไม่อยู่หรืออยู่แต่ไม่สามารถปฏิบัติราชการได้
  - วางแผน พัฒนา และจัดระบบการบริหารงานในด้านต่างๆ ร่วมกับผู้อำนวยการ เพื่อให้ผลลัพธ์เป็นไปตามเป้าหมายในการขับเคลื่อนภารกิจของกรมสนับสนุนบริการสุขภาพ
  - ร่วมวางแผน บริหารงาน รวมทั้งรับผิดชอบการบริหารงานด้านการพัฒนาองค์กร การบริหารงานทรัพยากรบุคคล การบริหารด้านการเงินการคลัง พัสดุ แผนงาน ของหน่วยงาน
  - ร่วมรับผิดชอบการบริหารงานด้านยุทธศาสตร์ นโยบาย การวางแผนเชิงกลยุทธ์ รวมทั้งการติดตามประเมินผลของหน่วยงาน
  - ร่วมกับผู้อำนวยการของหน่วยงาน ในการบริหารหน่วยงานให้เป็นไปตามวัตถุประสงค์ รวมทั้งการกำกับดูแลเจ้าหน้าที่และผู้ปฏิบัติงานให้ปฏิบัติหน้าที่ให้มีประสิทธิภาพ
  - ร่วมกับผู้อำนวยการหน่วยงาน ในการมอบหมายงาน การตัดสินใจ สั่งการ เพื่อให้การดำเนินงานของหน่วยงานเป็นไปอย่างมีประสิทธิภาพ
  - ควบคุมกำกับ ติดตาม ให้คำปรึกษา/แนะนำกลุ่มงานวิชาการและมาตรฐานระบบบริการสุขภาพและกลุ่มมาตรฐานวิศวกรรมการแพทย์
  - ปฏิบัติหน้าที่แทนผู้อำนวยการในการเข้าร่วมประชุมราชการ
  - ร่วมเป็นคณะกรรมการประเมินผล นิเทศงานระดับเขตตรวจราชการ
  - งานโครงการพระราชดำริ/เฉลิมพระเกียรติ
  - ปฏิบัติงานอื่นๆ ตามที่ได้รับมอบหมาย

## รอง ผู้อำนวยการ ลำดับ 2

- 
- วางแผน พัฒนา และจัดระบบการบริหารงานในด้านต่างๆ ร่วมกับผู้อำนวยการเพื่อให้ผลลัพธ์เป็นไปตามเป้าหมายในการขับเคลื่อนภารกิจกรมสนับสนุนบริการสุขภาพ
  - ร่วมวางแผน บริหารงาน รวมทั้งรับผิดชอบการบริหารงานด้านการพัฒนาองค์กร การบริหารทรัพยากรบุคคล การบริหารด้านการเงินการคลัง พัสดุ แผนงานของหน่วยงาน
  - ร่วมรับผิดชอบการบริหารงานด้านยุทธศาสตร์ นโยบาย การวางแผนเชิงกลยุทธ์ รวมทั้งการติดตามประเมินผลงานของหน่วยงาน
  - ควบคุม กำกับ ติดตาม ให้คำปรึกษา/แนะนำกลุ่มสุขภาพภาคประชาชนและพัฒนาพฤติกรรมสุขภาพ
  - ควบคุม กำกับ ให้คำแนะนำการปฏิบัติงานของข้าราชการ พนักงานราชการ พนักงานจ้างเหมาบริการ ในกลุ่มคุ้มครองผู้บริโภคด้านบริการสุขภาพ
  - ปฏิบัติหน้าที่แทนผู้อำนวยการในการเข้าร่วมประชุมราชการ
  - ร่วมเป็นคณะกรรมการประเมินผล นิเทศงานระดับเขตตรวจราชการ
  - ปฏิบัติงานอื่นๆ ตามที่ได้รับมอบหมาย

## รอง ผู้อำนวยการ ด้านวิชาการ

# บทบาทหน้าที่ความรับผิดชอบ

## กลุ่มบริหารงานทั่วไป และแผนงาน

- งานบริหารธุรการและงานสารบรรณ
- งานบริหารงานบุคคล
- งานบริหารการใช้งบประมาณการเงินและบัญชี งานพัสดุ
- งานควบคุมภายในและการบริหารความเสี่ยง
- งานดูแลอาคารและสถานที่และยานพาหนะ
- งานบริหารจัดการเทคโนโลยีสารสนเทศและประชาสัมพันธ์
- งานจัดทำแผนปฏิบัติการและคำของบประมาณประจำปี
- งานติดตาม กำกับ ประเมินผลการปฏิบัติงาน ตามแผนงานโครงการและงบประมาณ
- งานคำรับรองการปฏิบัติการ
- งานกิจกรรม/โครงการพิเศษตามนโยบาย
- ปฏิบัติงานอื่นตามที่ได้รับมอบหมาย

## กลุ่มวิชาการและมาตรฐาน ระบบบริการสุขภาพ

- ดำเนินการตามมาตรฐานระบบบริการสุขภาพ
- จัดทำข้อเสนอเชิงนโยบายที่เชื่อมโยงเขตสุขภาพ
- กำหนดแนวทางการดำเนินงานของศูนย์สนับสนุนบริการสุขภาพ
- แก้ไขปัญหาในพื้นที่ ตามภารกิจ ศูนย์สนับสนุนบริการสุขภาพ
- งานตรวจราชการและนิเทศงาน
- พัฒนาวิชาการที่สอดคล้องกับภารกิจและบริบทของพื้นที่
- ศึกษา วิเคราะห์ วิจัย พัฒนา ประเมิน และถ่ายทอดองค์ความรู้มาตรฐานเทคโนโลยีและนวัตกรรมด้านระบบบริการสุขภาพในพื้นที่
- ปฏิบัติงานอื่นตามที่ได้รับมอบหมาย

## กลุ่มสุขภาพภาคประชาชนและ พัฒนาพฤติกรรมสุขภาพ

- งานบริหารจัดการพัฒนาศักยภาพภาคเครือข่าย
- งานเฝ้าระวังเตือนภัยด้านระบบบริการสุขภาพภาคประชาชนและพัฒนาพฤติกรรมสุขภาพ
- งานเสริมสร้าง สนับสนุน พัฒนา ความรอบรู้และพัฒนาพฤติกรรมสุขภาพ
- งานส่งเสริม สนับสนุนกลไก รูปแบบ การดำเนินงานสุขภาพภาคประชาชน และพัฒนาพฤติกรรมสุขภาพ รวมทั้ง นิเทศ กำกับติดตาม และประเมินผล
- งานประเมินรับรองมาตรฐานระบบบริการสุขภาพ ด้านสุขศึกษาและพัฒนาพฤติกรรมสุขภาพ
- งานโต้ตอบภาวะฉุกเฉิน ด้านสุขภาพภาคประชาชน
- ปฏิบัติงานอื่นตามที่ได้รับมอบหมาย

## กลุ่มมาตรฐาน วิศวกรรมการแพทย์

- งานทดสอบเครื่องมือแพทย์ตามมาตรฐาน
- งานตรวจสอบวิศวกรรมความปลอดภัยในโรงพยาบาล
- งานเฝ้าระวังระบบสื่อสารสาธารณสุข
- งานตรวจสอบวิศวกรรมสิ่งแวดล้อม
- งานจัดระบบวิศวกรรมการแพทย์และสาธารณสุข
- งานตรวจประเมินมาตรฐานระบบบริการสุขภาพ ด้านวิศวกรรมการแพทย์และสาธารณสุข
- งานพัฒนาและให้บริการห้องปฏิบัติการทดสอบเครื่องมือแพทย์
- งานกำหนดคุณลักษณะเฉพาะเครื่องมือแพทย์และสาธารณสุข
- งานพัฒนาภาคีเครือข่ายด้านวิศวกรรมการแพทย์และสาธารณสุข
- งานประเมินความเหมาะสมการใช้เทคโนโลยีทางการแพทย์และสาธารณสุข
- งานตอบโต้ภาวะฉุกเฉิน ด้านวิศวกรรมการแพทย์และสาธารณสุข
- ปฏิบัติงานอื่นตามที่ได้รับมอบหมาย

## กลุ่มคุ้มครองผู้บริโภค ด้านบริการสุขภาพ

- งานส่งเสริม พัฒนา ยกระดับมาตรฐานสถานพยาบาลและสถานประกอบการ เพื่อสุขภาพ
- งานติดตาม ประเมิน การดำเนินงาน คุ้มครองผู้บริโภค ด้านบริการสุขภาพ
- งานสร้างและพัฒนาเครือข่ายการคุ้มครองผู้บริโภคด้านบริการสุขภาพ
- งานบังคับใช้กฎหมายที่อยู่ในความรับผิดชอบร่วมกับหน่วยงานที่เกี่ยวข้องในพื้นที่
- งานเฝ้าระวังกลุ่มเสี่ยงในงานคุ้มครองผู้บริโภคด้านบริการสุขภาพ
- งานการจัดการข้อร้องเรียนด้านการคุ้มครองผู้บริโภคด้านบริการสุขภาพ
- งานการให้คำปรึกษางานคุ้มครองผู้บริโภค ด้านบริการสุขภาพ
- งานบริหารจัดการข้อมูลและสารสนเทศงานคุ้มครองด้านบริการสุขภาพ
- งานพัฒนาศักยภาพเพื่อเพิ่มขีดความสามารถในด้านบริการสุขภาพสู่สากล
- ปฏิบัติงานอื่นตามที่ได้รับมอบหมาย

## กลุ่มมาตรฐานอาคาร และสภาพแวดล้อม

- งานสำรวจข้อมูลเพื่อสนับสนุนการจัดทำผังแม่บท
- งานอำนวยความสะดวกก่อสร้าง
- งานให้ความรู้และคำแนะนำด้านอาคารสภาพแวดล้อมสาธารณสุข
- งานประเมินมาตรฐานระบบบริการสุขภาพ ด้านอาคารและสภาพแวดล้อมสาธารณสุข
- งานประสานความร่วมมือด้านอาคารและสภาพแวดล้อม
- งานตอบโต้ภาวะฉุกเฉิน ด้านอาคารและสภาพแวดล้อมสาธารณสุข
- ปฏิบัติงานอื่นตามที่ได้รับมอบหมาย

# ความรับผิดชอบ

- โรงพยาบาลภาครัฐ จำนวน 71 แห่ง
- โรงพยาบาลนอกสังกัด จำนวน 6 แห่ง
- โรงพยาบาลเอกชน จำนวน 11 แห่ง
- คลินิก จำนวน 1,331 แห่ง
- ร้านนวดเพื่อสุขภาพ จำนวน 170 แห่ง
- สปาเพื่อสุขภาพ จำนวน 8 แห่ง
- กิจการดูแลผู้สูงอายุ จำนวน 2 แห่ง

1

ภารกิจด้าน :  
มาตรฐานระบบ  
บริการสุขภาพ

2

ภารกิจด้าน :  
สุขภาพภาคประชาชน  
และพัฒนาพฤติกรรมสุขภาพ

3

ภารกิจด้าน :  
คุ้มครองผู้บริโภค  
ด้านระบบบริการสุขภาพ

4

ภารกิจด้าน :  
เพิ่มประสิทธิภาพ  
การบริหารและพัฒนา  
ศักยภาพบุคลากร

# ตัวชี้วัดการปฏิบัติราชการ ตามคำรับรองการปฏิบัติราชการ ประจำปีงบประมาณ พ.ศ. 2565

## คบ.

- ร้อยละของสถานพยาบาลประเภทที่รับผู้ป่วยไว้ค้างคืน (โรงพยาบาลเอกชน) กลุ่มเป้าหมายได้รับการตรวจมาตรฐานให้เป็นไปตามเกณฑ์ที่กำหนด
- ร้อยละของสถานประกอบการการดูแลผู้สูงอายุและผู้มีภาวะพึ่งพิงผ่านเกณฑ์มาตรฐานตามที่กำหนด
- จำนวนเครือข่ายระบบเฝ้าระวังสถานพยาบาลและการประกอบโรคศิลปะ
- จำนวนสถานประกอบการเพื่อสุขภาพมีการใช้ผลิตภัณฑ์กัญชงหรือกัญชาที่ได้มาตรฐาน

- ระดับความสำเร็จของการพัฒนาสถานพยาบาลภาครัฐ กลุ่มเป้าหมายผ่านเกณฑ์มาตรฐานระบบบริการสุขภาพ

## วศ,วช

## ู.

- ร้อยละความพึงพอใจและความเชื่อมั่นของผู้รับบริการต่องานบริการของหน่วยงาน
- ระดับความสำเร็จของการดำเนินงานระบบสารบรรณ อิเล็กทรอนิกส์ (e-saraban) กรม สบส.
- ร้อยละความสำเร็จของบุคลากรได้รับการพัฒนาตามแผนมีศักยภาพเพิ่มขึ้น

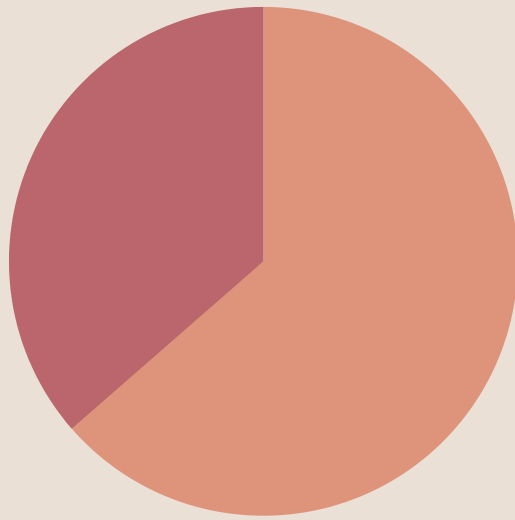
- ร้อยละความสำเร็จของการปฏิบัติงานร่วมกับกองแบบแผน

## อค.

## สช.

- ร้อยละของประชาชนและชุมชนกลุ่มเป้าหมายมีศักยภาพในการจัดการสุขภาพตนเองได้ตามเกณฑ์ที่กำหนด
- ร้อยละของผู้ป่วยกลุ่มเป้าหมายที่ได้รับการดูแลจาก อสม. หมอประจำบ้านมีคุณภาพชีวิตที่ดี
- ระดับความสำเร็จของการพัฒนา Smart อสม.

งบดำเนินงาน  
1,458,510



# การจัดสรรงบประมาณ ปีงบประมาณ พ.ศ. 2565

งบบริหาร  
2,545,820

ประเภท

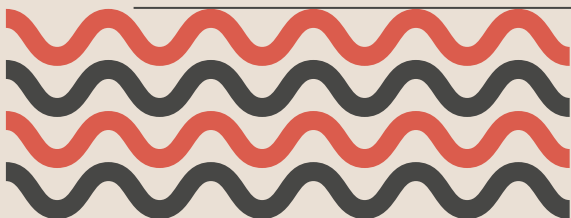
ได้รับจัดสรร  
(บาท)

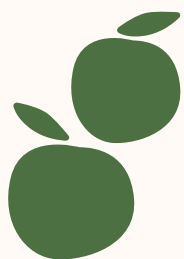
## งบบริหาร

ค่าบริหารจัดการ	1,000,000
ค่าสาธารณูปโภค	320,000
ค่าจ้างเหมาบริการ	903,420
ค่าเช่าบ้าน	286,400
ค่าประกันสังคม	36,000

## งบดำเนินงาน

โครงการพัฒนาศักยภาพ อสม. สู่การเป็น“สมาร์ต อสม.และ“อสม. หมอประจำบ้าน” ฯ	762,750
โครงการส่งเสริมความเป็นเลิศและเสริมสร้างแรงจูงใจในการจัดการสุขภาพชุมชนของอสม.	59,000
โครงการฟื้นฟูสุขภาพะชุมชนสร้างตำบลวิถีชีวิตใหม่ปลอดภัยจากโควิด 19	10,000
สนับสนุนพื้นที่ในการพัฒนา อสมค และรายงานผลการปฏิบัติงานสุขภาพภาคประชาชน	70,000
สร้างพื้นที่ต้นแบบ (Sand box) อสม ร่วมกับ อสมค ดูแลผู้ป่วยฯ	50,000
โครงการขับเคลื่อนการดำเนินงานพัฒนาความรู้ด้านสุขภาพ	20,000
โครงการส่งเสริมพัฒนาควบคุมกำกับมาตรฐานสถานประกอบการเพื่อสุขภาพและคุ้มครองผู้บริโภค	35,400
สนับสนุนงบประมาณให้หน่วยงานส่วนภูมิภาคในการดำเนินงานส่งเสริม ควบคุม กำกับ และ เฝ้าระวังสถานพยาบาลในส่วนภูมิภาค	44,000
โครงการส่งเสริม พัฒนา ควบคุมกำกับงานด้านวิศวกรรมการแพทย์	321,360
โครงการยกระดับพัฒนาการประเมินคุณธรรมและความโปร่งใสในการดำเนินงานของหน่วยงาน	10,000
ค่าใช้จ่ายในการลงพื้นที่ของผู้ตรวจราชการและผู้นิเทศงาน	28,000
รวม	4,004,330





**แผนการปฏิบัติงาน  
ประจำปีงบประมาณ พ.ศ. 2565  
(ตุลาคม 2564 - กันยายน 2565)**

ลำดับ	โครงการ	งบประมาณ	ตค.64	พย.64	ธค.64	มค.65	กพ.65	มีค.65	เมย.65	พค.65	มิย.65	กค.65	สค.65	กย.65
1	โครงการส่งเสริม พัฒนา ควบคุม กำกับงานด้านวิศวกรรมการแพทย์ ศูนย์สนับสนุนบริการสุขภาพที่ 10 ประจำปีงบประมาณ พ.ศ. 2565	321,360		/	/	/	/	/	/	/	/	/	/	
	กิจกรรมที่ 1 : ส่งเสริม สนับสนุน มาตรฐานระบบบริการสุขภาพด้าน วิศวกรรมการแพทย์ การทดสอบ สอบเทียบ เครื่องมือแพทย์ฯ	130,680		/	/	/	/	/	/	/	/	/	/	
	กิจกรรมที่ 2 : ส่งเสริม พัฒนา ควบคุม กำกับ มาตรฐานสถาน บริการสุขภาพ ด้านการตรวจสอบ วิศวกรรมความปลอดภัยฯ	130,680		/	/	/	/	/	/	/	/	/	/	
	กิจกรรมย่อยที่ 2.1 ส่งเสริม พัฒนา ควบคุม กำกับ มาตรฐาน สถานบริการสุขภาพ ด้านการ ตรวจสอบวิศวกรรมความปลอดภัย ห้องแยกโรค, Cohort Ward และ งานทันตกรรม	120,680		/	/	/	/	/	/	/	/	/	/	
	กิจกรรมย่อยที่ 2.2 พัฒนา ศักยภาพบุคลากร กลุ่มวิชาการ และมาตรฐานระบบบริการสุขภาพ ด้านวิศวกรรมความปลอดภัย ฯ	10,000		/	/	/	/	/	/	/	/	/	/	
	กิจกรรมที่ 3 : พัฒนาศูนย์ให้ บริการวิชาการด้านเครื่องมือแพทย์ การพัฒนาห้องปฏิบัติการสอบ เทียบเครื่องมือวัดทางการแพทย์ฯ	60,000		/	/	/	/	/	/	/				
	กิจกรรมย่อยที่ 3.1 กิจกรรมอบรม ข้อกำหนด ISO/IEC 17025 , การ จัดทำ Internal Audit , อบรม การสอบเทียบเครื่องวัดความดัน โลหิตแบบไม่รุกล้ำ ฯ	20,360		/				/						
	กิจกรรมย่อยที่ 3.2 อบรมการ ทบทวนเอกสารคุณภาพ , ตรวจสอบ และยืนยันความพร้อมการยื่นขอ การรับรอง ISO/IEC 17025	34,320				/			/	/				
	กิจกรรมย่อยที่ 3.3 การจัดเก็บ ข้อมูลกลุ่มตัวอย่างในข้อข่ายที่จะ ยื่นขอการรับรอง	5,320		/	/	/	/	/	/	/				







ลำดับ	โครงการ	งบ ประมาณ	ตค.64	พย.64	ธค.64	มค.65	กพ.65	มีค.65	เมย.65	พค.65	มิย.65	กค.65	สค.65	กย.65
4	โครงการขับเคลื่อนการดำเนินงาน พัฒนาความรู้ด้านสุขภาพ เพื่อยกระดับวิถีชีวิตใหม่ เขต สุขภาพที่ 10 ประจำปีงบประมาณ 2565	40,000				/	/	/	/	/	/	/	/	
	กิจกรรมที่ 1 สนับสนุน สจ. ใน การขับเคลื่อนการดำเนินงาน พัฒนาความรู้และพฤติกรรม สุขภาพ	17,100					/	/	/	/				
	กิจกรรมย่อยที่ 1.1 สนับสนุน สจ. ในการขับเคลื่อนการดำเนินงาน พัฒนาความรู้และพฤติกรรม สุขภาพจังหวัดอุบลราชธานี	3,420					/	/	/	/				
	กิจกรรมย่อยที่ 1.2 สนับสนุน สจ. ในการขับเคลื่อนการดำเนินงาน พัฒนาความรู้และพฤติกรรม สุขภาพจังหวัดศรีสะเกษ	3,420					/	/	/	/				
	กิจกรรมย่อยที่ 1.3 สนับสนุน สจ. ในการขับเคลื่อนการดำเนินงาน พัฒนาความรู้และพฤติกรรม สุขภาพจังหวัดยโสธร	3,420					/	/	/	/				
	กิจกรรมย่อยที่ 1.4 สนับสนุน สจ. ในการขับเคลื่อนการดำเนินงาน พัฒนาความรู้และพฤติกรรม สุขภาพจังหวัดอำนาจเจริญ	3,420					/	/	/	/				
	กิจกรรมย่อยที่ 1.5 สนับสนุน สจ. ในการขับเคลื่อนการดำเนินงาน พัฒนาความรู้และพฤติกรรม สุขภาพจังหวัดมุกดาหาร	3,420					/	/	/	/				
	กิจกรรมที่ 2 พัฒนาศักยภาพเครือข่าย การดำเนินงานและติดตาม ประเมินผลการดำเนินงาน	-				/	/	/	/	/	/	/	/	
	กิจกรรมที่ 3 ประชุมติดตาม สนับสนุน และพัฒนาพื้นที่ต้นแบบ คุณภาพงานสุศึกษาเพื่อลดอัตรา การนอนโรงพยาบาลในผู้ป่วยโรค ความดันโลหิตสูง ๔	4,360							/	/	/			
	กิจกรรมที่ 4 เวทีแลกเปลี่ยนเรียนรู้ กระบวนการพัฒนาความรู้และ ปรับเปลี่ยนพฤติกรรมสุขภาพ การ ประกวด หมู่บ้านปรับเปลี่ยน พฤติกรรมสุขภาพ ๔	10,000									/	/	/	
	กิจกรรมที่ 5 ติดตาม สนับสนุน การดำเนินงานสุศึกษาและพัฒนา พฤติกรรมสุขภาพ	8,540					/	/	/	/				



ลำดับ	โครงการ	งบ ประมาณ	ตค.64	พย.64	ธค.64	มค.65	กพ.65	มีค.65	เมย.65	พค.65	มิย.65	กค.65	สค.65	กย.65
6	โครงการยกระดับ พัฒนาการประเมิน คุณธรรมและความโปร่งใส ในการดำเนินงานของ หน่วยงานภาครัฐ	10,000					/	/	/	/	/			
	กิจกรรมที่ 6.1 พัฒนาการ ประเมินคุณธรรมและความ โปร่งใสในการดำเนินงาน ของหน่วยงาน	10,000					/	/	/	/	/			
7	การตรวจราชการและนิเทศ งาน	28,000					/	/	/	/	/	/		
	กิจกรรมที่ 7.1 การตรวจ ราชการและนิเทศงานกรณี ปกติ รอบที่ 1	14,000					/	/						
	กิจกรรมที่ 7.2 การตรวจ ราชการและนิเทศงานกรณี ปกติ รอบที่ 2	14,000									/	/		



---

# ภารกิจด้าน : มาตรฐานระบบบริการสุขภาพ

---

## ผู้รับผิดชอบ

- กลุ่มมาตรฐานวิศวกรรมการแพทย์
- กลุ่มวิชาการและมาตรฐานระบบบริการสุขภาพ
- กลุ่มมาตรฐานอาคารและสภาพแวดล้อม

## โครงการ :

การส่งเสริม พัฒนา ควบคุมกำกับงาน

ด้านวิศวกรรมการแพทย์ ศูนย์สนับสนุนบริการสุขภาพที่ 10

ประจำปีงบประมาณ พ.ศ. 2565

### วัตถุประสงค์

1. เพื่อให้ประชาชนที่เข้ามารับบริการในสถานพยาบาลภาครัฐ ได้รับบริการด้านเครื่องมือแพทย์ และด้านวิศวกรรมระบบสื่อสาร ที่มีมาตรฐาน ปลอดภัย แม่นยำเชื่อถือได้
2. เพื่อส่งเสริม สนับสนุน พัฒนา สถานพยาบาลภาครัฐ ให้มีมาตรฐานด้าน วิศวกรรมความปลอดภัย
3. เพื่อพัฒนาห้องปฏิบัติการสอบเทียบเครื่องมือวัดทางการแพทย์สู่การเป็นมาตรฐานสากล เพื่อขอการรับรองมาตรฐาน ISO/IEC 17025

### ขอบเขตของโครงการ/พื้นที่เป้าหมาย

1. สถานพยาบาลภาครัฐในเขตพื้นที่รับผิดชอบของศูนย์สนับสนุนบริการสุขภาพที่ 10 จำนวน 54 แห่ง
2. ห้องปฏิบัติการห้องสอบเทียบเครื่องมือวัดทางการแพทย์และบุคลากรที่เกี่ยวข้องของศูนย์สนับสนุนบริการสุขภาพที่ 10

### ผู้รับผิดชอบ

1. กลุ่มมาตรฐานวิศวกรรมการแพทย์
2. กลุ่มวิชาการและมาตรฐานระบบบริการสุขภาพ

# งบประมาณที่ได้รับจัดสรร

## จำนวน 321,360 บาท



### กิจกรรมที่ 1 :

ส่งเสริม สนับสนุน มาตรฐานระบบ  
บริการสุขภาพด้านวิศวกรรมการแพทย์  
การทดสอบ สอบเทียบ เครื่องมือแพทย์  
และตรวจสอบวิศวกรรมระบบสื่อสาร  
จำนวน 130,680 บาท

### กิจกรรมที่ 2 :

ส่งเสริม พัฒนา ควบคุม กำกับ มาตรฐาน  
สถานบริการสุขภาพ ด้านการตรวจสอบ  
วิศวกรรมความปลอดภัย ห้องแยกโรค,  
COHORT WARD และงานทันตกรรม พื้นที่เขต  
สุขภาพที่ 10 ประจำปีงบประมาณ พ.ศ. 2565  
จำนวน 130,680 บาท

### กิจกรรมที่ 3 :

พัฒนาศูนย์ให้บริการ  
วิชาการด้านเครื่องมือแพทย์  
การพัฒนาห้องปฏิบัติ  
การสอบเทียบเครื่องมือวัด  
ทางการแพทย์ ศูนย์สนับสนุน  
บริการสุขภาพที่ 10  
จำนวน 60,000 บาท

ระยะเวลาดำเนินงาน :

พฤศจิกายน 2564 – กันยายน 2565



## ความ เสี่ยง ที่สำคัญ

- สถานบริการสุขภาพไม่พร้อมรับการส่งเสริมสนับสนุน ควบคุมกำกับและพัฒนาคุณภาพงานตามมาตรฐานระบบบริการสุขภาพ ฯ
- งบประมาณในการดำเนินการไม่เพียงพอ
- บุคลากรขาดความรู้ความสามารถ ในการปฏิบัติงานด้านการพัฒนาห้องปฏิบัติการสอบเทียบเครื่องมือวัดทางการแพทย์

## แนวทาง การลด ความ เสี่ยง

- กำหนดวัน เวลา และวันที่ ไว้ตั้งแต่ต้นปีงบประมาณ แจ้งแก่บุคลากรที่เกี่ยวข้องและประสานกับสถานบริการสุขภาพทุกแห่งเพื่อความสะดวกในการเข้าปฏิบัติงาน
- ขอรับการสนับสนุนงบประมาณเพิ่มเติมจากส่วนกลาง
- ส่งบุคลากรเข้ารับการอบรมเพิ่มพูนความรู้ ความสามารถ เพื่อสามารถปฏิบัติงานด้านการพัฒนาห้องปฏิบัติการสอบเทียบเครื่องมือวัดทางการแพทย์ได้
- ขออนุมัติใช้เงินบำรุงของศูนย์สนับสนุนบริการสุขภาพที่ 10 เพื่อใช้ในการดำเนินการงาน





---

# ภารกิจด้าน : คุ้มครองผู้บริโภค ด้านระบบบริการสุขภาพ

---

## ผู้รับผิดชอบ

- กลุ่มคุ้มครองผู้บริโภคด้านระบบบริการสุขภาพ

## โครงการ :

ขับเคลื่อนงานคุ้มครองผู้บริโภคด้านบริการสุขภาพ  
ส่งเสริม พัฒนา ควบคุม กำกับ สถานพยาบาลเอกชน  
สถานประกอบการเพื่อสุขภาพและผู้ประกอบโรคศิลปะ  
ในเขตสุขภาพที่ 10 ปีงบประมาณ พ.ศ. 2565

# งบประมาณที่ได้รับจัดสรร จำนวน 79,400 บาท

## วัตถุประสงค์

- เพื่อส่งเสริม พัฒนา ควบคุม กำกับ และเฝ้าระวังสถานพยาบาลเอกชน สถานประกอบการเพื่อสุขภาพ ผู้ประกอบโรคศิลปะ รวมทั้งกิจการการดูแลผู้สูงอายุหรือผู้มีภาวะพึ่งพิง ให้มีคุณภาพมาตรฐานตามที่กฎหมายกำหนด และคุ้มครองผู้บริโภคด้านบริการสุขภาพ ในเขตพื้นที่รับผิดชอบ
- เพื่อการพัฒนากลไกการคุ้มครองผู้บริโภคด้านบริการสุขภาพในเขตสุขภาพที่ 10 ให้เข้มแข็ง มีประสิทธิภาพ และดำเนินงานคุ้มครองผู้บริโภคด้านสถานพยาบาลเป็นมาตรฐานเดียวกัน
- เพื่อการพัฒนา ส่งเสริม และยกระดับมาตรฐานสถานพยาบาลภาคเอกชน และสถานประกอบการเพื่อสุขภาพสู่มาตรฐานสากล ในเขตพื้นที่รับผิดชอบ
- เพื่อสร้างภาคีเครือข่ายในการดำเนินงานคุ้มครองผู้บริโภคด้านสถานพยาบาลและสถานประกอบการเพื่อสุขภาพ
- เพื่อติดตามและรวบรวมข้อมูลด้านมาตรฐาน สถานพยาบาลเอกชน สถานประกอบการเพื่อสุขภาพ และการประกอบโรคศิลปะ ในเขตพื้นที่รับผิดชอบให้มีความครบถ้วนมีประสิทธิภาพ

## ขอบเขตของโครงการ/พื้นที่เป้าหมาย

- สถานพยาบาล สถานประกอบการเพื่อสุขภาพกิจการการดูแลผู้สูงอายุหรือผู้มีภาวะพึ่งพิงรวมทั้งผู้ประกอบโรคศิลปะ
- ผู้ดำเนินการสถานพยาบาล และผู้ได้รับอนุญาตให้ดำเนินกิจการสถานพยาบาล
- ผู้ประกอบการสถานประกอบการเพื่อสุขภาพ
- กลุ่มงานคุ้มครองผู้บริโภคสำนักงานสาธารณสุขจังหวัด
- กลุ่มงานคุ้มครองผู้บริโภคสำนักงานสาธารณสุขอำเภอ
- ฝ่ายเภสัชกรรมชุมชนและคุ้มครองผู้บริโภคโรงพยาบาลศูนย์ โรงพยาบาลทั่วไป โรงพยาบาลชุมชน ในเขตพื้นที่รับผิดชอบของศูนย์สนับสนุนบริการสุขภาพที่ 10
- ภาคีเครือข่ายคุ้มครองผู้บริโภคด้านบริการสุขภาพ ในเขตรับผิดชอบ

# แผนการดำเนินงาน

ระยะเวลาดำเนินงาน : ตุลาคม 2564 – กันยายน 2565

## กิจกรรมที่ 1

จัดทำแผนงาน  
โครงการ งบประมาณ  
เป้าหมาย

(ตุลาคม - พฤศจิกายน 2564)

## กิจกรรมที่ 2

ประชุมชี้แจงขับเคลื่อน  
การดำเนินงานคุ้มครอง  
ผู้บริโภคด้านบริการสุขภาพ  
เขตสุขภาพที่ 10 ประจำปี  
งบประมาณ พ.ศ. 2565  
( พฤศจิกายน 2564 – ธันวาคม 2564)

## กิจกรรมที่ 3

ประชุมเครือข่ายการดำเนินงาน  
สถานประกอบการเพื่อ  
สุขภาพ (กิจการการดูแลผู้  
สูงอายุหรือผู้มีภาวะพึ่งพิง)  
เขตสุขภาพที่ 10 ๔  
(ธันวาคม 2564 – กุมภาพันธ์ 2565)

## กิจกรรมที่ 4

การควบคุม กำกับ  
มาตรฐานสถานประกอบการ  
เพื่อสุขภาพ (กิจการการ  
ดูแลผู้สูงอายุหรือผู้มีภาวะ  
พึ่งพิง) ๔  
(ตุลาคม 2564 – กันยายน 2565)

## กิจกรรมที่ 5

ลงพื้นที่ตรวจประเมิน  
มาตรฐานฯ เพื่ออนุญาต  
หรือต่ออายุใบอนุญาต  
ประกอบกิจการฯ  
( ตุลาคม 2564 – กันยายน 2565)

## กิจกรรมที่ 6

จัดประชุมคณะ-  
อนุกรรมการกลั่นกรองการ  
โฆษณาหรือประกาศเกี่ยว  
กับสถานพยาบาลประจำ  
จังหวัดอุบลราชธานี  
(ตุลาคม 2564 – สิงหาคม 2565)

## กิจกรรมที่ 7

การถ่ายทอดความรู้  
พร้อมวิธีปฏิบัติเกี่ยวกับ  
มาตรฐาน การบังคับใช้  
กฎหมายที่เกี่ยวข้อง  
และการเฝ้าระวังเพื่อเพิ่ม  
ทักษะพนักงานเจ้าหน้าที่ฯ  
(ธันวาคม 2564 – กุมภาพันธ์ 2565)

## กิจกรรมที่ 8

จัดประชุมสรุปผล  
การดำเนินงานงาน  
คุ้มครองผู้บริโภค  
ด้านบริการสุขภาพ  
ในเขตสุขภาพที่ 10  
ปีงบประมาณ 2565  
(สิงหาคม - กันยายน 2565)

## กิจกรรมที่ 9

จัดทำแพลตฟอร์ม  
ด้านฐานข้อมูล  
และสื่อประชาสัมพันธ์  
ด้านคุ้มครองผู้บริโภค  
ด้านบริการสุขภาพ  
เขตสุขภาพที่ 10  
(ตุลาคม 2564 – สิงหาคม 2565)



## • ความเสี่ยง ที่สำคัญ

- ด้วยสถานการณ์การแพร่ระบาดของโรคไวรัสติดเชื้อโคโรนา 2019 (COVID-19) และอาจมีประเด็นความเสี่ยงที่ควบคุมไม่ได้ที่ทำให้ต้องใช้งบประมาณมากกว่าที่กำหนด
- โครงการอาจดำเนินการได้ไม่เป็นไปตามแผนที่กำหนดทั้งระยะเวลา และการลงพื้นที่ติดตามดำเนินงาน

## • แนวทางการ ลดความเสี่ยง

- สำรองงบประมาณ พร้อมทั้งกำหนดกลุ่มเป้าหมายให้ชัดเจน พร้อมทั้งประมาณการค่าใช้จ่ายก่อนเริ่มดำเนินการ
- จัดทำแผนการดำเนินงาน และประสานกับพื้นที่ให้อยู่ในกรอบวัน/เวลาที่กำหนด เพื่อควบคุมเสี่ยง และจัดทำแผนสำรองในกรณีที่มีการเปลี่ยน/เลื่อนวันในการลงพื้นที่ ติดตาม



ประโยชน์ที่จะได้รับ :



"ประชาชนได้รับการคุ้มครองด้านระบบบริการสุขภาพที่มีคุณภาพและได้มาตรฐานตามที่กฎหมายกำหนด"



---

**ภารกิจด้าน :**  
**สุขภาพภาคประชาชน**  
**และพัฒนาพฤติกรรมสุขภาพ**

---

**ผู้รับผิดชอบ**

- **กลุ่มสุขภาพภาคประชาชนและพัฒนาพฤติกรรมสุขภาพ**

โครงการ :

ส่งเสริม พัฒนา และเพิ่มศักยภาพภาคเครือข่าย

ในการจัดการสุขภาพชุมชนอย่างมีส่วนร่วม

ศูนย์สนับสนุนบริการสุขภาพที่ 10 ประจำปีงบประมาณ พ.ศ. 2565

**งบประมาณที่ได้รับจัดสรร**

**จำนวน ๑๔๒,๗๕๐ บาท**

### วัตถุประสงค์

- เพื่อส่งเสริม สนับสนุน และพัฒนาศักยภาพภาคเครือข่ายงานสุขภาพภาคประชาชน และพัฒนาพฤติกรรมสุขภาพ
- เพื่อพัฒนาศักยภาพและยกระดับ อสม. เป็น อสม. หมอประจำบ้านร่วมกับ อสค. สามารถดูแลสุขภาพคนในชุมชนให้มีคุณภาพชีวิตที่ดี
- เพื่อให้ อสค. มีความรู้และทักษะในการดูแลและจัดการสุขภาพกลุ่มเป้าหมาย 607
- เพื่อให้ อสค. ดูแลและจัดการสุขภาพกลุ่มเป้าหมายในครอบครัว ให้มีความเป็นอยู่และคุณภาพชีวิตที่ดี
- เพื่อคัดเลือก อสม.ดีเด่นระดับจังหวัด
- เพื่อพัฒนาพื้นที่ต้นแบบการขับเคลื่อนตำบลจัดการคุณภาพชีวิต การฟื้นฟูสุขภาพะชุมชน การจัดระบบเฝ้าระวัง ป้องกัน และควบคุมโรค อย่างต่อเนื่อง โดยการมีส่วนร่วมของชุมชน ในการสร้างตำบลวิถีชีวิตใหม่ ปลอดภัยจากโควิด 19 สู่อารมณ์ดีของตนเองอย่างยั่งยืน
- เพื่อให้เกิดการแลกเปลี่ยนเรียนรู้และพัฒนาางานระบบสุขภาพชุมชนและนวัตกรรมสุขภาพชุมชน
- เพื่อติดตาม เข้มแข็งเสริมพลัง และประเมินผลการดำเนินงานสุขภาพภาคประชาชนและพัฒนาพฤติกรรมสุขภาพ

### ขอบเขตของโครงการ/พื้นที่เป้าหมาย

- การพัฒนาศักยภาพ อสม. สู่อการเป็น สมาร์ท อสม. และ อสม. หมอประจำบ้าน จำนวน ๗,355 คน
- การคัดเลือก อสม.ดีเด่น อสม.ดีเด่นระดับจังหวัด ประจำปี ๒๕๖5 จังหวัดละ ๑๒ สาขา จำนวน 60 คน
- การขับเคลื่อนโครงการชุมชนสร้างสุขโดยกลไกตำบลจัดการคุณภาพชีวิต “ตำบลวิถีชีวิตใหม่ ปลอดภัยโควิด 19”

# แผนการดำเนินงาน



ระยะเวลาดำเนินการ : พฤศจิกายน 64 – กันยายน 65

## กิจกรรมที่ 1

การคัดเลือก  
อสม.ดีเด่น ระดับจังหวัดฯ  
(พย. - ธค. 64)

## กิจกรรมที่ 2

การพัฒนาศักยภาพ อสม.  
สู่การเป็น “สมาร์ท อสม.”ฯ  
(ธค.64 – มีค. 65)

## กิจกรรมที่ 3

สนับสนุนพื้นที่  
ในการพัฒนา อสค.ฯ  
(มค. 65 – สค. 65)

## กิจกรรมที่ 4

การติดตามความก้าวหน้า  
และประเมินผลการปฏิบัติงานฯ  
(ธค. 64 – กย. 65)

## กิจกรรมที่ 5

การส่งเสริม สนับสนุนการพัฒนา  
ตำบลจัดการคุณภาพชีวิตฯ  
กค.- สค. 65

## กิจกรรมที่ 6

การสนับสนุนพื้นที่  
ในการพัฒนา อสค.  
กค. – สค. 65

## กิจกรรมที่ 7

การสร้างพื้นที่ต้นแบบ  
(Sand Box)  
มค.- สค. 65

### กิจกรรมย่อยที่ 7.1

ประชุมชี้แจงแนวทาง (Sand Box) อสม.ฯ

### กิจกรรมย่อยที่ 7.2

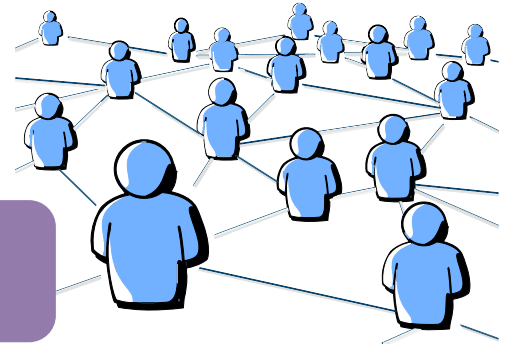
ประชุมติดตามการดำเนินงานสรุปผลฯ

### กิจกรรมย่อยที่ 7.3

ประชุมแลกเปลี่ยนเรียนรู้ ถอดบทเรียนฯ



## การบริหารความเสี่ยง



### ความเสี่ยงที่สำคัญ

- ขาดการประสานการดำเนินงานระหว่างภาคีเครือข่ายที่เกี่ยวข้อง
- การดำเนินงานโดยไม่ทราบ และไม่คำนึงถึงข้อจำกัดการดำเนินงานของแต่ละภาคีเครือข่ายที่เกี่ยวข้อง
- การขาดการมีส่วนร่วมในการดำเนินงานของแต่ละภาคีเครือข่ายที่เกี่ยวข้อง
- การอบรมพัฒนาศักยภาพ อสม. ในสถานการณ์โควิด 19

### แนวทาง การลดความเสี่ยง

- จัดประชุมชี้แจงเป้าหมายและแนวทางการดำเนินงานให้กับภาคีเครือข่ายที่เกี่ยวข้อง
- ประชุมหารือ/จัดทำแผนการดำเนินงานโดยการมีส่วนร่วมของภาคีเครือข่ายที่เกี่ยวข้อง
- กำหนดให้ภาคีเครือข่ายที่เกี่ยวข้อง ได้มีส่วนร่วมดำเนินงานแต่ละกิจกรรม ตามศักยภาพของแต่ละฝ่าย
- ติดตามประสานงานวางแผนการจัดอบรมพัฒนาศักยภาพกับเครือข่ายและผู้เกี่ยวข้อง

**โครงการ :**

**ขับเคลื่อนการดำเนินงานพัฒนาความรอบรู้ด้านสุขภาพ  
เพื่อยกระดับสู่วิถีชีวิตใหม่ เขตสุขภาพที่ 10  
ประจำปีงบประมาณ 2565**

## **งบประมาณที่ได้รับจัดสรร จำนวน 40,000 บาท**

### **วัตถุประสงค์**

- เพื่อพัฒนาศักยภาพการดำเนินงานพัฒนาความรอบรู้ด้านสุขภาพและพฤติกรรมสุขภาพ
- เพื่อพัฒนาคุณภาพงานสุขศึกษาของเครือข่ายสถานบริการสุขภาพทุกระดับ  
ให้เป็นไปตามมาตรฐานระบบบริการสุขภาพด้านสุขศึกษา
- เพื่อส่งเสริมการพัฒนาชุมชนรอบรู้ด้านสุขภาพ
- เพื่อพัฒนาต้นแบบชุมชนรอบรู้ด้านสุขภาพ

### **วัตถุประสงค์**

- เครือข่ายสำนักงานสาธารณสุขจังหวัด 5 แห่ง ในเขตสุขภาพที่ 10
- เครือข่ายสำนักงานสาธารณสุขอำเภอ ในเขตสุขภาพที่ 10
- สถานบริการสุขภาพภาครัฐเป้าหมาย (โรงพยาบาลและโรงพยาบาลส่งเสริมสุขภาพตำบล) ในเขตสุขภาพที่ 10
- ชุมชน หมู่บ้าน ตำบล ในเขตสุขภาพที่ 10
- โรงเรียนในสังกัดสำนักงานคณะกรรมการการศึกษาขั้นพื้นฐาน ในเขตสุขภาพที่ 10

# แผนการดำเนินงาน

มกราคม - สิงหาคม 2565

## กิจกรรมที่ 1

สนับสนุน สสจ. ในการขับเคลื่อน  
การดำเนินงานพัฒนาความรู้  
และพฤติกรรมสุขภาพ  
(กุมภาพันธ์ - พฤษภาคม 2565)

## กิจกรรมที่ 2

พัฒนาศักยภาพเครือข่าย  
การดำเนินงานและติดตาม  
ประเมินผลการดำเนินงาน  
(มกราคม - สิงหาคม 2565)

## กิจกรรมที่ 3

ประชุมติดตาม สนับสนุน และพัฒนา  
พื้นที่ต้นแบบคุณภาพงานสุขศึกษา  
เพื่อลดอัตราการนอนโรงพยาบาลฯ  
(เมษายน - มิถุนายน 2565 )

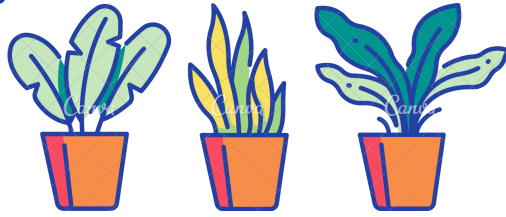
## กิจกรรมที่ 4

เวทีแลกเปลี่ยนเรียนรู้  
กระบวนการพัฒนาความรู้  
และปรับเปลี่ยนพฤติกรรมสุขภาพฯ  
(มิถุนายน - สิงหาคม 2565)

## กิจกรรมที่ 5

ติดตาม สนับสนุน  
การดำเนินงานสุขศึกษา  
และพัฒนาพฤติกรรมสุขภาพ  
(กุมภาพันธ์ - พฤษภาคม 2565 )

## ความเสี่ยง ที่จำเป็น



- พื้นที่ไม่สามารถดำเนินงานให้เป็นไปตามเป้าหมาย
- การบันทึกข้อมูลในโปรแกรม health gate ไม่ครอบคลุม

## แนวทาง การลดความเสี่ยง

- สร้างความเข้าใจและพัฒนาศักยภาพผู้รับผิดชอบงานสุขศึกษาในการดำเนินงานพัฒนาความรอบรู้ด้านสุขภาพ
- ส่งเสริม สนับสนุนการดำเนินงานสุขศึกษา ทั้งองค์ความรู้และเครื่องมือ
- ติดตามและเสริมพลังการดำเนินงานในพื้นที่
- ติดตาม ส่งเสริมสนับสนุนการบันทึกข้อมูลกับพี่เลี้ยงจังหวัดรายไตรมาส



---

**ภารกิจด้าน :**  
**เพิ่มประสิทธิภาพการบริหาร**  
**และพัฒนาศักยภาพบุคลากร**

---

**ผู้รับผิดชอบ**

- **กลุ่มบริหารงานทั่วไปและแผนงาน**

**โครงการ :**  
**เพิ่มประสิทธิภาพการบริหารจัดการและพัฒนาศักยภาพ**  
**บุคลากร ศูนย์สนับสนุนบริการสุขภาพที่ 10**  
**ประจำปีงบประมาณ พ.ศ 2565**

## **วัตถุประสงค์**

- เพื่อบริหารจัดการภายในหน่วยงาน ให้สามารถขับเคลื่อนการดำเนินงานตามภารกิจได้อย่างมีประสิทธิภาพ
- เพื่อหน่วยงานสามารถดำเนินการบริหารจัดการทรัพยากรของหน่วยงานได้อย่างมีประสิทธิภาพ
- เพื่อพัฒนาศักยภาพของบุคลากรและหน่วยงานสามารถปฏิบัติงานได้อย่างถูกต้องเหมาะสม
- เพื่อพัฒนาคุณภาพการบริหารจัดการหน่วยงานให้มีคุณภาพตามเกณฑ์มาตรฐานที่กำหนด
- เพื่อพัฒนาประสิทธิภาพการบริหารจัดการ การดำเนินงาน และการติดตามการปฏิบัติราชการ
- เพื่ออำนวยความสะดวกให้บุคลากรศูนย์สนับสนุนบริการสุขภาพที่ 10 ได้รับการฝึกอบรม/สัมมนา เพิ่มพูนทักษะในการปฏิบัติงาน

## **ขอบเขตของโครงการ/กลุ่มเป้าหมาย**

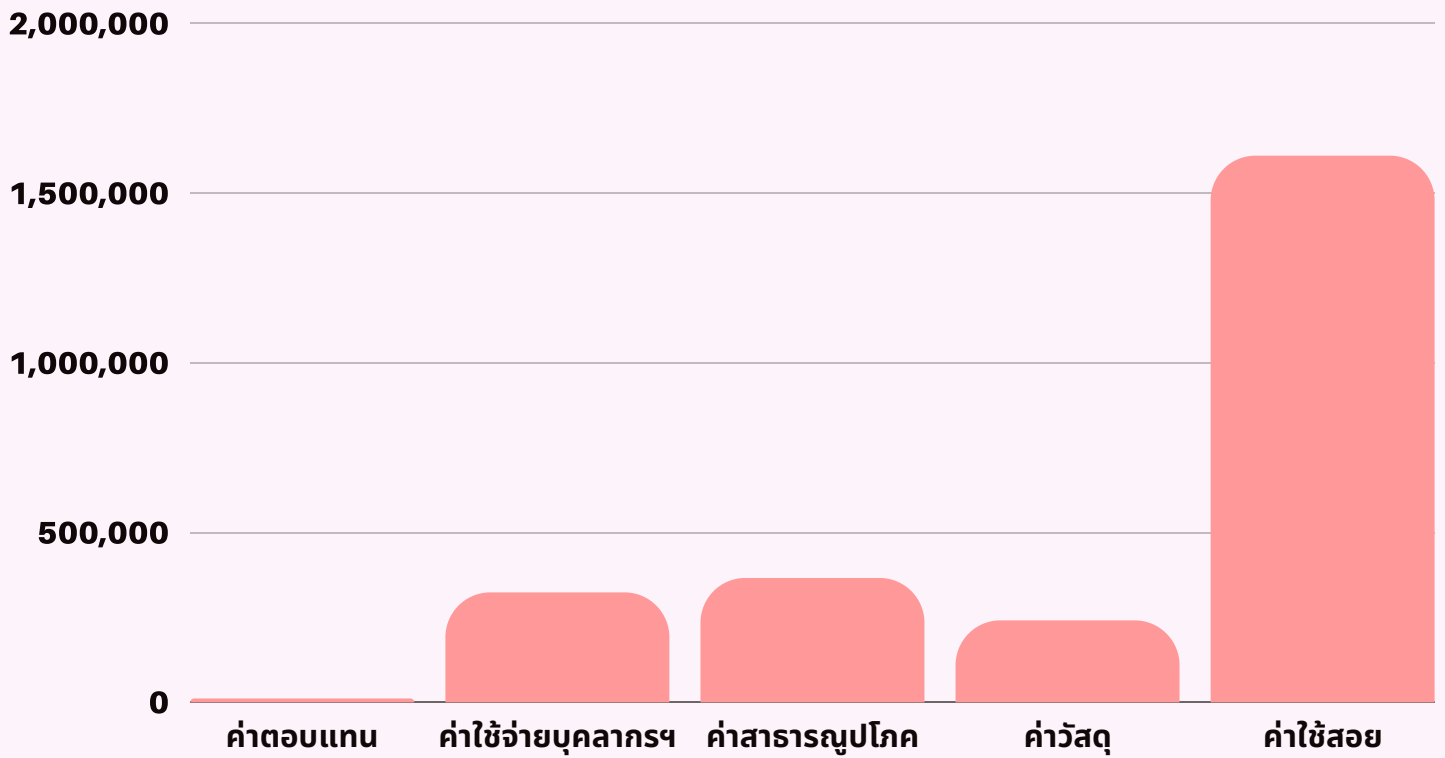
การดำเนินงานบริหารจัดการภายในหน่วยงานและการปฏิบัติราชการอื่นๆ รวมทั้งสนับสนุนการดำเนินงานบุคลากร ของศูนย์สนับสนุนบริการสุขภาพที่ 10 เครือข่ายในการขับเคลื่อนการดำเนินงานในพื้นที่ และผู้เกี่ยวข้อง

## **งบประมาณ**

**จำนวน 2,545,820 บาท**

# เพิ่มประสิทธิภาพการบริหารจัดการ ปีงบประมาณ พ.ศ. 2565

ระยะเวลาดำเนินงาน : ตุลาคม 2564 – กันยายน 2565



## ค่าตอบแทน

- ค่าปฏิบัติงานนอกเวลา

## ค่าสาธารณูปโภค

- ค่าไฟฟ้า
- ค่าน้ำประปา
- ค่าโทรศัพท์สำนักงาน
- ค่าไปรษณีย์ฯ
- ค่าโทรศัพท์เคลื่อนที่

## ค่าใช้จ่ายบุคลากรภาครัฐ

- ค่าเช่าบ้านเจ้าหน้าที่
- เงินสมทบกองทุนประกันสังคม

## ค่าวัสดุ

- วัสดุสำนักงานฯ
- วัสดุบำรุงรักษาคอมพิวเตอร์
- วัสดุงานบ้านงานครัว
- วัสดุไฟฟ้าและวิทยุ
- วัสดุก่อสร้าง
- วัสดุเชื้อเพลิงและหล่อลื่น
- วัสดุยานพาหนะและขนส่ง

## ค่าใช้สอย

- ค่าเบี้ยเลี้ยง ที่พักและพาหนะ
- ค่าซ่อมแซมยานพาหนะและขนส่ง
- ค่าซ่อมแซม บำรุงรักษา ครุภัณฑ์
- ค่าจ้างเหมาบริการ
- ค่าบริหารจัดการในการประชุม
- ค่าเบี้ยประกันภัยรถยนต์

## ความเสี่ยง

- การเบิกจ่ายงบประมาณไม่เป็นไปตามระเบียบ
- จัดซื้อ จัดจ้างล่าช้ากว่าที่กำหนด

## แนวทางในการลดความเสี่ยง

- ควบคุมการเบิกจ่ายงบประมาณตามหลักเกณฑ์และกรอบอัตรการเบิกค่าใช้จ่าย กรมสนับสนุนบริการสุขภาพ และพ.ร.บ.ว่าด้วยการพัสดุ ให้มีความน่าเชื่อถือและความทันเวลาของรายงานทางการเงิน
- จัดทำแผนจัดซื้อ จัดจ้างชัดเจน
- จัดทำแผนของงบประมาณล่วงหน้า
- การนำ TOR เผยแพร่ผ่านเว็บไซต์เพื่อประชาสัมพันธ์
- คณะกรรมการร่างTOR และราคากลางศึกษารายละเอียดทางเทคนิคต่างๆ เพื่อให้มีความเป็นไปได้มากที่สุดซึ่งอาจทำให้งานไม่แล้วเสร็จตามกำหนด

## ผลที่คาดว่าจะได้รับ

- บุคลากรสามารถดำเนินงานตามแผนปฏิบัติงานได้ตามวัตถุประสงค์
- ศูนย์สนับสนุนบริการสุขภาพที่ 10 สามารถบริหารจัดการทรัพยากร เพื่อสนับสนุนการดำเนินงานของหน่วยงานได้อย่างมีประสิทธิภาพ
- หน่วยงานสามารถปฏิบัติงานได้อย่างถูกต้องเหมาะสมและมีประสิทธิภาพ
- การดำเนินงานมีประสิทธิภาพ และเกิดความคุ้มค่า มากยิ่งขึ้น





ภาคผนวก



## ภาพกิจกรรม :

การชี้แจงและถ่ายทอดแผนการปฏิบัติงาน นำสู่การปฏิบัติฯ  
ศูนย์สนับสนุนบริการสุขภาพที่ 10 ประจำปีงบประมาณ พ.ศ. 2565

การชี้แจงและ  
ถ่ายทอดแผนการ  
ปฏิบัติงาน 2565



ศบส.10



ACTION  
PLAN 2565



HSS.10



การชี้แจงและ  
ถ่ายทอดแผนการ  
ปฏิบัติงาน 2565





**HSS.10  
ZERO  
TOLERANCE**

**การประกาศเจตนารมณ์การต่อต้านการทุจริต  
“ศบส.10 ไสสะอาด ร่วมต้านทุจริต  
(HSS10 Zero Tolerance)” ประจำปีงบประมาณ พ.ศ. 2565**

# รายชื่อผู้ประสานงาน

ชื่อ	ตำแหน่ง	เบอร์ติดต่อ
นายชาลี สร้างดี	ผู้อำนวยการ ศบส.10	088-1074581
นายทวีศักดิ์ ยิ่งรุ่งโรจน์	นายช่างเทคนิคชำนาญงาน	061-0293311
นายประวิทย์ สืบศรี	นายช่างเทคนิคชำนาญงาน	089-2864018
นางสาวสาวิตรี มุณีรัตน์	นักวิชาการสาธารณสุขชำนาญการ	082-4973971
นายภูวนาท โสพัฒน์	นายช่างไฟฟ้าชำนาญงาน	082-8699587
นายไพรวิน ธงไชย	นายช่างเทคนิคชำนาญงาน	087-4424582
นายประวิทย์ อารีย์	นายช่างเทคนิคชำนาญงาน	095-5728481
นายประทีพ เกลียวทอง	นายช่างไฟฟ้าชำนาญงาน	081-1850220
นายธนพล นานับ	นายช่างเทคนิคชำนาญงาน	082-3768338
นางชนนิกานต์ ทองวิสูง	เจ้าพนักงานธุรการชำนาญงาน	089-6267017
นายยรรยง พุทธรักษา	นายช่างไฟฟ้าชำนาญงาน	087-2543072
นายชาติรี บุระพันธ์	นายช่างเทคนิคชำนาญงาน	085-4107011

# รายชื่อผู้ประสานงาน

ชื่อ	ตำแหน่ง	เบอร์ติดต่อ
ว่าที่ ร.ต.อดิเทพ อนุพันธ์	นายช่างไฟฟ้าชำนาญงาน	086-2485968
นางนินสา ปัญญา	นักวิชาการสาธารณสุขชำนาญการ	085-4904960
นางวันวิสาข์ อรพันธ์	นักวิชาการสาธารณสุขชำนาญการ	083-1472438
นางสาวสรिता สายสุข	วิศวกรปฏิบัติการ (ด้านสิ่งแวดล้อม)	089-5876932
นายเทวฤทธิ์ ไวยพัฒน์	นายช่างไฟฟ้าปฏิบัติงาน	086-8788899
นายสุพิศิษย์ ฤทธิ์ชัยสงค์	นายช่างโยธาปฏิบัติงาน	095-2405644
นางสาวพัชรี จันทำ	เจ้าพนักงานธุรการปฏิบัติงาน	094-3596688
นางสาวนาถยา ขุนแก้ว	นักวิชาการสาธารณสุขปฏิบัติการ	095-6198461
นายสุภกฤต ณ พิชัย	นักวิชาการสาธารณสุขปฏิบัติการ	082-8778328
นายอธิพงษ์ ดาเลิศ	นายช่างไฟฟ้าปฏิบัติงาน	091-8767220
นายราชชสาส์น อินสิงห์	นักวิชาการคอมพิวเตอร์ปฏิบัติการ	084-4756455
นางสาวเจนจิรา รัตนะวัน	วิศวกรปฏิบัติการ(ด้านชีวการแพทย์)	093-9246949

# รายชื่อผู้ประสานงาน

ชื่อ	ตำแหน่ง	เบอร์ติดต่อ
นายรัฐชานนท์ ชัยรัตน์	นายช่างไฟฟ้าปฏิบัติงาน	080-6607331
นายสมชัย อุทธา	นายช่างไฟฟ้าปฏิบัติงาน	045251749
นางสาวพิมพ์ปวีณ์ คำบุญเรือง	เจ้าพนักงานธุรการปฏิบัติงาน	065-3959299
นายอุทิศย์ บุญจรัส	นายช่างโยธาปฏิบัติงาน	045251749
นายวัชรนันท์ สีปานแก้ว	วิศวกรโยธาปฏิบัติการ	045251749
นายศักดิ์ดา ชูรัตน์	วิศวกรไฟฟ้าชำนาญการ	045251749
นายชาติรี ชาญเฉลิม	ช่างฝีมือโรงงาน ระดับ ช4	081-9994821
นายคำสิงห์ คุมโพธิ์	ช่างฝีมือโรงงาน ระดับ ช4	094-4965746
นายศุภกฤษ พูลประสงค์	วิศวกรเครื่องกลปฏิบัติการ	045251749
นางสาวอัญชลี ชันอาสา	นักจัดการงานทั่วไป	092-2294626
นางสาวสุพรรณนิการ์ มิ่งขวัญ	นักวิชาการเงินและบัญชี	098-9672644
นางสาวปนัดดา ชลการณ์	นักวิเคราะห์นโยบายและแผน	087-6116190

# รายชื่อผู้ประสานงาน

ชื่อ	ตำแหน่ง	เบอร์ติดต่อ
นายแสวง ศุภสุข	ช่างฝีมือโรงงาน ระดับ ช3	095-9372952
นายปรัชญา ชมาฤกษ์	ปฏิบัติงานด้านคอมพิวเตอร์	095-6104021
นายนิติพงษ์ อุบแก้ว	ปฏิบัติงานด้านพัฒนาวิชาการ	099-2030222
นางสาวชนิษฐา วานมนตรี	ปฏิบัติงานด้านรักษาความสะอาด	099-5852320
นายโชคชัย โรจน์ภานุ	พนักงานขับรถยนต์ ส.2	099-2182277
นายธนกฤต วาতিরอยรัมย์	ปฏิบัติงานด้านขับรถยนต์	082-7032777
นายธีระศักดิ์ ยิ่งรุ่งโรจน์	ปฏิบัติงานด้านขับรถยนต์	099-1591061
นายสุนันท์ ทวีกาล	ปฏิบัติงานด้านรักษาความปลอดภัย	083-9656203
นายวิทยา ทองขาว	ปฏิบัติงานด้านรักษาความปลอดภัย	089-9914820





กรมสนับสนุนบริการสุขภาพ  
สนับสนุนบริการสุขภาพ

# แผนการปฏิบัติงาน ประจำปีงบประมาณ พ.ศ. 2565 ศูนย์สนับสนุนบริการสุขภาพที่ 10

## ประธานที่ปรึกษา

นายชาติ สร้างดี

ผู้อำนวยการศูนย์สนับสนุนบริการสุขภาพที่ 10

## คณะที่ปรึกษา

- นายทวิศักดิ์ ยิ่งรุ่งโรจน์ รองผู้อำนวยการด้านบริหาร ลำดับที่ 1
- นายประวิทย์ สืบศรี รองผู้อำนวยการด้านบริหาร ลำดับที่ 2
- นางสาวสาวิตรี มุณีรัตน์ รองผู้อำนวยการด้านวิชาการ  
หัวหน้ากลุ่มคุ้มครองผู้บริโภคด้านบริการสุขภาพ
- นางชนนิกานต์ ทองวิสูง หัวหน้ากลุ่มบริหารงานทั่วไปและแผนงาน
- นายศักดา ชูรัตน์ หัวหน้ากลุ่มวิชาการและมาตรฐานระบบบริการสุขภาพ
- นายวัชรนันท์ สีปานแก้ว หัวหน้ากลุ่มมาตรฐานอาคารและสภาพแวดล้อม
- นางวันวิสาข์ อรพันธ์ หัวหน้ากลุ่มสุขภาพภาคประชาชนและพัฒนาพฤติกรรมสุขภาพ
- นายไพรวิน ธงไชย หัวหน้ากลุ่มมาตรฐานวิศวกรรมการแพทย์  
หัวหน้างานประเมินมาตรฐานระบบบริการ

## คณะผู้จัดทำ

- นายภูวนาท โสพัฒนีย์ นายช่างไฟฟ้าชำนาญงาน
- นางสาวปณิตดา ชลการณ์ นักวิเคราะห์นโยบายและแผน

โดย : กลุ่มบริหารงานทั่วไปและแผนงาน ศูนย์สนับสนุนบริการสุขภาพที่ 10

เมษายน 2565

**ศูนย์สนับสนุนบริการสุขภาพที่ 10**  
414 ถ.โรงเรียนอุบลปัญญานุกูล  
ต.ขามใหญ่ อ.เมือง จ.อุบลราชธานี 34000

E-MAIL : SARABAN-HSS10@HSS.MAIL.GO.TH

โทรศัพท์ 045-251749 โทรสาร 045-251749

